

Vostro 14-5459

Kullanıcı El Kitabı

Resmi Model: P68G
Resmi Tip: P68G001



Telif hakkı © 2015 Dell Inc. Tüm hakları saklıdır. Bu ürün, A.B.D. ve uluslararası telif hakkı ve fikri mülkiyet yasaları tarafından korunmaktadır. Dell ™ ve Dell logosu, Amerika Birleşik Devletleri ve/veya diğer ülkelerde, Dell Inc.'e ait ticari markalardır. Burada adı geçen diğer tüm markalar ve isimler, ilgili firmaların ticari markaları olabilirler.

2015 - 10

Revizyon A00

İçindekiler

1 Bilgisayarınızda Çalışma.....	5
Güvenlik talimatları.....	5
Bilgisayarınızın içinde çalışmaya başlamadan önce.....	5
Bilgisayarınızı kapatma.....	6
Bilgisayarınızın içinde çalıştıktan sonra.....	6
2 Bileşenleri takma ve çıkarma.....	8
Önerilen araçlar.....	8
Arka kapağı çıkarma.....	8
Arka kapağın takılması.....	8
Pili Çıkarma.....	9
Pili takma.....	9
Sabit sürücüyü çıkarma.....	9
Sabit sürücüyü takma.....	10
Bellek modülünü çıkarma.....	10
Bellek modülünü takma.....	11
WLAN Kartını Çıkarma.....	11
WLAN Kartını Takma.....	12
Klavveyi çıkarma.....	12
Klavveyi Takma.....	13
Hoparlörleri çıkarma.....	13
Hoparlörleri takma.....	14
Isı emicisini çıkarma.....	14
Isı emicisini takma.....	14
Fanı çıkarma.....	15
Fanı takma.....	15
Ekran aksamını çıkarma.....	15
Ekran aksamını takma.....	16
Ekran çerçevesini çıkarma.....	17
Ekran çerçevesini takma.....	17
Ekran panelini çıkarma.....	17
Ekran panelini takma.....	18
G/Ç Panelini Çıkarma.....	18
G/Ç Panelini Takma.....	19
Güç konektörünü çıkarma.....	19
Güç konektörünü takma.....	20
Kamerayı çıkarma.....	20
Kamerayı takma.....	21


Sistem kartını çıkarma.....	21
Sistem kartını takma.....	22
3 Sistem Kurulumu.....	23
Sistem Kurulumuna genel bakış.....	23
Önyükleme Sırası.....	23
Gezinti tuşları.....	23
BIOS'u Güncelleştirme	24
Sistem Kurulum seçenekleri.....	25
4 Sorun Giderme.....	27
Gelişmiş Yükleme Öncesi Sistem Değerlendirmesi (ePSA) tanılamaları.....	27
LED hata kodları.....	27
Pil durum ışıkları.....	28
5 Özellikler.....	29
6 Dell'e Başvurma.....	34
Dell'e Başvurma.....	34

Bilgisayarınızda Çalışma


Güvenlik talimatları


Bilgisayarınızı potansiyel hasardan korumak ve kişisel güvenliğinizi sağlamak için aşağıdaki güvenlik yönergelerini uygulayın. Aksi belirtilmedikçe, bu belgedeki her prosedür aşağıdaki koşulların geçerli olduğunu varsaymaktadır:


- Bilgisayarınızla birlikte gelen güvenlik bilgilerini okudunuz.
- Çıkarma prosedürü ters sırayla uygulanarak bir bileşen değiştirilebilir veya (ayrıca satın alınmışsa) takılabilir.


 **UYARI:** Bilgisayar kapağını veya panellerini açmadan önce tüm güç kaynaklarını çıkarın. Bilgisayarınızın içinde çalışmayı bitirdikten sonra, güç kaynağına bağlamadan önce tüm kapakları, panelleri ve vidaları yeniden takın.


 **UYARI:** Bilgisayarınızın içinde çalışmadan önce bilgisayarınızla gönderilen güvenlik bilgilerini okuyun. Diğer en iyi güvenlik uygulamaları bilgileri için www.dell.com/regulatory_compliance adresindeki Yasal Uygunluk Ana Sayfası'na bakın.

 **DİKKAT:** Pek çok tamir işlemi yalnızca sertifikalı servis teknisyeni tarafından gerçekleştirilmelidir. Sorun giderme işlemlerini ve basit tamirleri sadece ürün belgenizde belirtildiği gibi veya destek ekibinin çevrimiçi olarak ya da telefonla belirttiği gibi gerçekleştirmelisiniz. Dell tarafından yetkilendirilmemiş servisten kaynaklanan zararlar, Dell garantisi kapsamında değildir. Ürünle birlikte gelen güvenlik talimatlarını okuyun ve uygulayın.

 **DİKKAT:** Elektrostatik boşalımı önlemek için, bir bilek topraklama kayışı kullanarak ya da bilgisayarın arkasındaki konnektör gibi boyanmamış metal yüzeylere sık sık dokunarak kendinizi topraklayın.

 **DİKKAT:** Bileşenlere ve kartlara dikkatle muamele edin. Bir kartın üzerindeki bileşenlere veya kontaklara dokunmayın. Kartları kenarlarından veya metal montaj braketinden tutun. İşlemci gibi bileşenleri pimlerinden değil kenarlarından tutun.

 **DİKKAT:** Bir kabloyu çıkardığınızda, konnektörünü veya çekme tırnağını çekin. Bazı kablolarda kilitleme tırnağı olan konnektörler bulunur; bu tür bir kabloyu çıkarıyorsanız kabloyu çıkarmadan önce kilitleme tırnaklarına bastırın. Konnektörleri ayırdığınızda, konnektör pimlerinin eğilmesini önlemek için bunları eşit şekilde hizalanmış halde tutun. Ayrıca, bir kabloyu bağlamadan önce her iki konnektörün de doğru biçimde yönlendirildiğinden ve hizalandığından emin olun.

 **NOT:** Bilgisayarınızın ve belirli bileşenlerin rengi bu belgede gösterilenden farklı olabilir.

Bilgisayarınızın içinde çalışmaya başlamadan önce

Bilgisayara zarar vermektan kaçınmak için, bilgisayarın içinde çalışmaya başlamadan önce aşağıdaki adımları uygulayın.

1. [Güvenlik talimatları](#) ögesini takip ettiğinizden emin olun.
2. Bilgisayar kapağının çizilmesini önlemek için, çalışma yüzeyinin düz ve temiz olmasını sağlayın.
3. Bilgisayarınızı kapatın, bkz. [Bilgisayarınızı kapatma](#).

 **DİKKAT:** Ağ kablosunu çıkarmak için, önce kabloyu bilgisayarınızdan ve ardından ağ aygıtından çıkarın.

4. Tüm ağ kablolarını bilgisayardan çıkarın.

5. Bilgisayarınızı ve tüm bağlı aygıtları elektrik prizlerinden çıkarın.
6. Sistem kartını topraklamak için, sistem bağlantısı yokken güç düğmesini basılı tutun.
7. Kapağı çıkarın.



DİKKAT: Bilgisayarınızın içindeki herhangi bir şeye dokunmadan önce, bilgisayarın arkasındaki metal gibi boyanmamış metal bir yüzeye dokunarak kendinizi topraklayın. Çalışırken, dahili bileşenlere zarar verebilecek olan statik elektriği dağıtmak için düzenli olarak boyanmamış metal yüzeylere dokununuz.

Bilgisayarınızı kapatma



DİKKAT: Veri kaybını önlemek için, bilgisayarınızı kapatmadan önce tüm açık dosyaları kaydedip kapatın ve açık programlardan çıkın.


1. Bilgisayarınızı kapatma:

- Windows 10 (dokunmatik özellikli bir cihaz veya fare kullanılarak):




1. Tıklayın veya dokununuz .
2. Tıklayın veya dokununuz  ve ardından **Shut down (Kapat)** öğesine dokununuz veya seçeneğini tıklayın.

- Windows 8 (dokunmatik özellikli bir cihaz veya fare kullanılarak):

1. Parmağınızı ekranın sağ kenarından doğru sürünüz, **Charms (Tılsımlar)** menüsünü açın ve **Settings (Ayarlar)** öğesini seçin.
2. Ekran yönünü kilitlemek için  ardından **Shut down (Kapat)** öğesini tıklayın.

- Windows 8'de (fare kullanıyorsanız):

1. Ekranın sağ üst köşesine gidin ve **Settings (Ayarlar)** öğesine tıklayın.
2. Tıklatın  ardından **Shut down (Kapat)**'i seçin.

- Windows 7'de:

1. **Başlat** düğmesini tıklayın.
2. **Shut down (Kapat)**'i tıklayın.

veya

1. **Başlat** düğmesini tıklayın.
2. **Start (Başlat)** menüsünün sağ alt köşesindeki oku tıklayın ve ardından **Log off (Oturumu kapat)**'i tıklayın.

2. Bilgisayarın ve tüm takılı aygıtların kapandığından emin olun. İşletim sisteminizi kapattığınızda bilgisayarınız ve takılı aygıtlar otomatik olarak kapanmazsa, bunları kapatmak için güç düğmesine basın ve yaklaşık 6 saniye basılı tutun.

Bilgisayarınızın içinde çalıştıktan sonra

Herhangi bir değiştirme işlemi tamamladıktan sonra, bilgisayarınızı açmadan önce harici aygıtları, kartları, kabloları vs. taktığınızdan emin olun.



DİKKAT: Bilgisayarın hasar görmesini önlemek için, sadece o Dell bilgisayar için tasarlanmış pilleri kullanın. Başka Dell bilgisayarlar için tasarlanmış pilleri kullanmayın.

1. Bağlantı noktası eşleyicisi veya ortam tabanı gibi harici aygıtları bağlayın ve ExpressCard gibi kartları değiştirin.
2. Bilgisayarınıza telefon veya ağ kablolarını bağlayın.



DİKKAT: Ağ kablosu takmak için kabloyu önce ağ aygıtına takın ve ardından bilgisayara takın.

3. Pili yerine takın.
4. Alt kapağı yerine takın.
5. Bilgisayarınızı ve tüm bağlı aygıtları elektrik prizlerine takın.
6. Bilgisayarınızı açın.

Bileşenleri takma ve çıkarma

Bu bölümde bileşenlerin bilgisayarınızdan çıkarılmasına veya takılmasına dair ayrıntılı bilgi yer almaktadır.

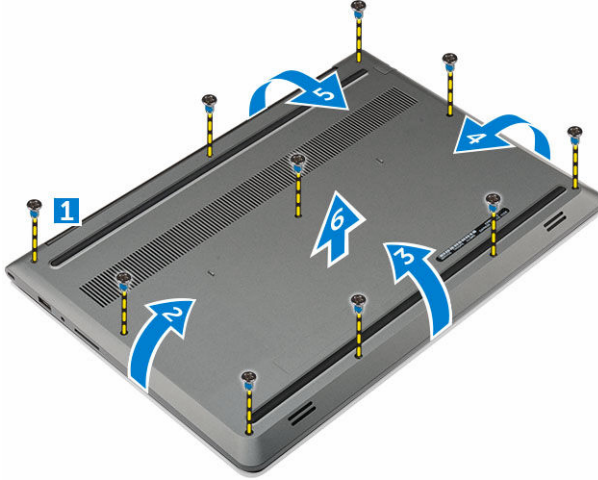
Önerilen araçlar

Bu belgedeki yordamlar için aşağıdaki araçlar gerekebilir:

- Küçük düz uçlu tornavida
- Phillips #0 tornavida
- Phillips 1 numaralı yıldız tornavida
- Küçük plastik çizici

Arka kapağı çıkarma

1. [Bilgisayarınızın içinde çalışmadan önce](#) bölümündeki prosedürlere uyun.
2. Arka kapağı çıkarmak için:
 - a. Arka kapağı bilgisayara sabitleyen vidaları çıkarın [1].
 - b. Arka kapağı serbest bırakmak için, her taraftan arka kapağın kenarlarını kaldırın [2][3][4][5].
 - c. Arka kapağı bilgisayardan kaldırın [6].

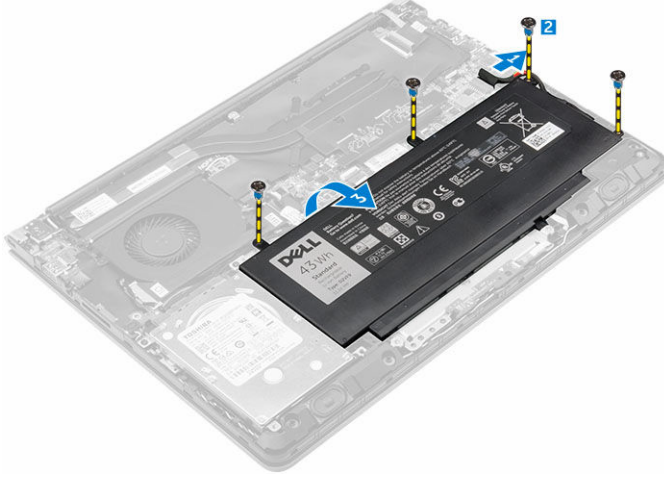


Arka kapağın takılması

1. Arka kapağı bilgisayardaki vida delikleri ile hizalayın.
2. Alt kapağı bilgisayara sabitleyen vidaları sıkın.
3. [Bilgisayarınız içinde çalıştıktan sonra](#) bölümündeki prosedüre uyun.

Pili Çıkarma

1. [Bilgisayarınızın içinde çalışmadan önce](#) bölümündeki prosedüre uyun.
2. [Arka kapağı](#) çıkarın.
3. Pili çıkarmak için:
 - a. Pil kablosunu sistem kartındaki konnektörden çıkarın [1].
 - b. Pili bilgisayara sabitleyen vidaları sökün [2].
 - c. Pili kaldırarak bilgisayardan çıkarın [3].

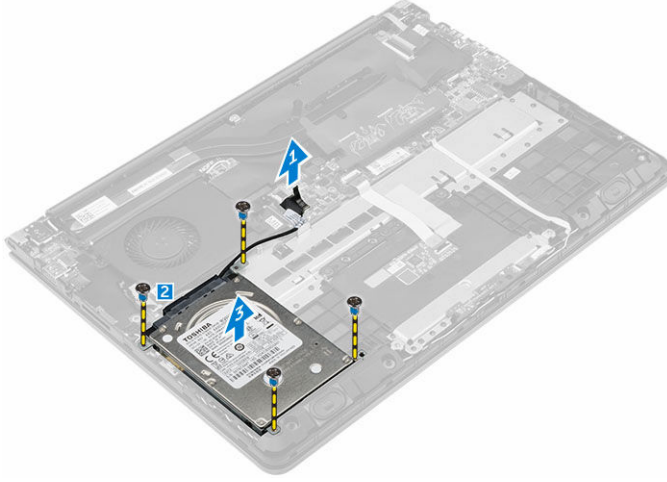


Pili takma

1. Pili bilgisayardaki yuvaya yerleştirin.
2. Pili bilgisayara sabitleyen vidaları takın.
3. Pil kablosunu sistem kartındaki konnektöre takın.
4. [Arka kapağı](#) takın.
5. [Bilgisayarınız içinde çalıştıktan sonra](#) bölümündeki prosedüre uyun.

Sabit sürücüyü çıkarma

1. [Bilgisayarınızın içinde çalışmadan önce](#) bölümündeki prosedüre uyun.
2. Şunları çıkarın:
 - a. [arka kapak](#)
 - b. [pil](#)
3. Sabit sürücüyü çıkarmak için:
 - a. Sabit sürücü kablosunu sistem kartı üzerindeki konnektörden [1] çıkarın.
 - b. Sabit sürücüyü bilgisayara bağlayan vidaları sökün [2].
 - c. Sabit sürücüyü kaldırarak bilgisayardan çıkarın [3].

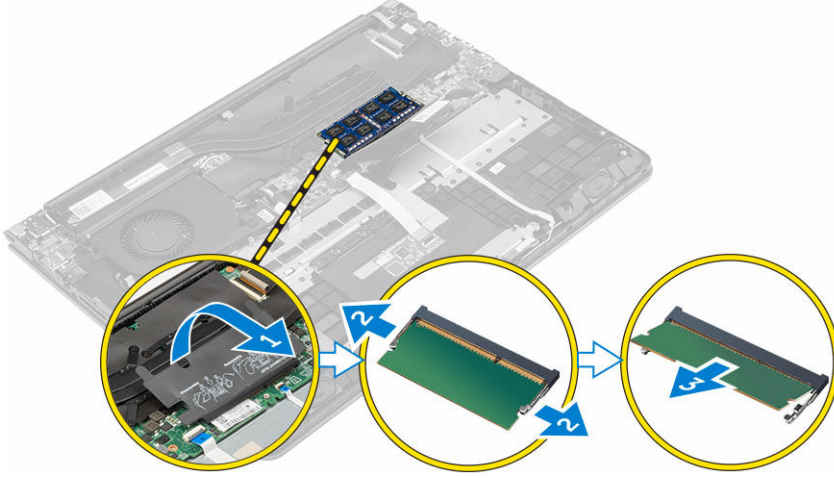


Sabit sürücüyü takma

1. Sabit sürücü grubunu bilgisayardaki yuvasına yerleştirin.
2. Sabit sürücüyü bilgisayara sabitleyen vidaları sıkın.
3. Sabit sürücü kablosunu sistem kartındaki konnektöre bağlayın.
4. Şunları takın:
 - a. [pil](#)
 - b. [arka kapak](#)
5. [Bilgisayarınız içinde çalıştıktan sonra](#) bölümündeki prosedüre uyun.

Bellek modülünü çıkarma

1. [Bilgisayarınızın içinde çalışmadan önce](#) bölümündeki prosedüre uyun.
2. Şunları çıkarın:
 - a. [arka kapak](#)
 - b. [pil](#)
3. Bellek modülünü çıkarmak için:
 - a. Bellek modülü bölmesi üstünü örten plastik muhafazayı kaldırın [1].
 - b. Sabitleme klipslerini modül yukarı fırlayana kadar bellek modülünden uzağa doğru çekin [2].
 - c. Bellek modülünü, sistem kartı üzerindeki konnektörden çıkarın [3].

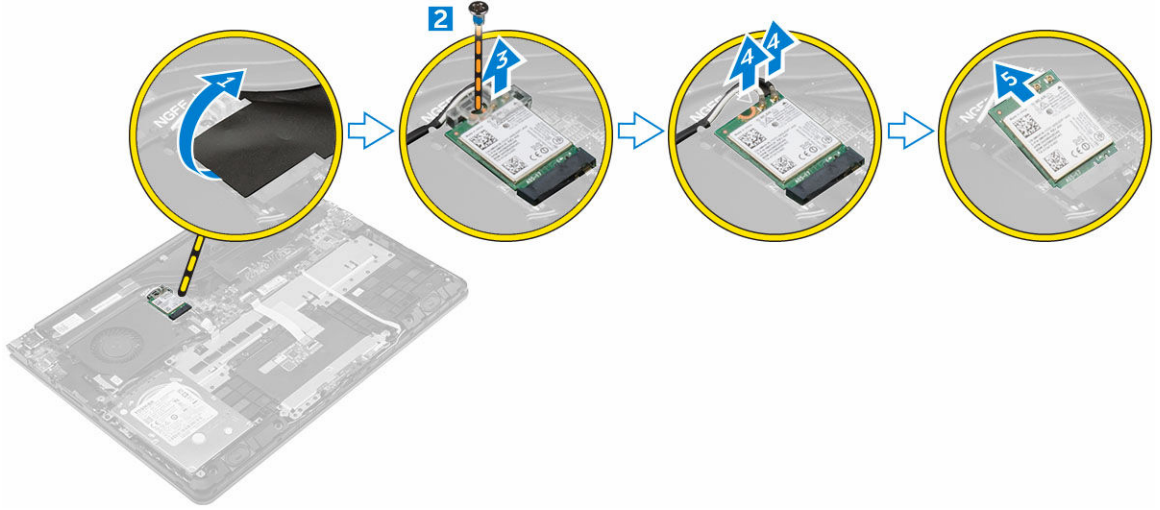


Bellek modülünü takma

1. Bellek modülünü bellek modülü yuvasına takın.
2. Yerine oturana dek bellek modülüne bastırın.
3. Bellek modülünü örten plastik muhafazayı kapatın.
4. Şunları takın:
 - a. [arka kapak](#)
 - b. [pil](#)
5. [Bilgisayarınız içinde çalıştıktan sonra](#) bölümündeki prosedüre uyun.

WLAN Kartını Çıkarma

1. [Bilgisayarınızın içinde çalışmadan önce](#) bölümündeki prosedürlere uyun.
2. Şunları çıkarın:
 - a. [arka kapak](#)
 - b. [pil](#)
3. WLAN kartını çıkarmak için:
 - a. WLAN kartını örten plastik kapağı kaldırın [1].
 - b. WLAN kartını bilgisayara sabitleyen vidayı sökün [2] [3].
 - c. Anten kablosunu WLAN kartından çıkarın [4].
 - d. WLAN kartını sistem kartındaki yuvadan çıkarın [5].

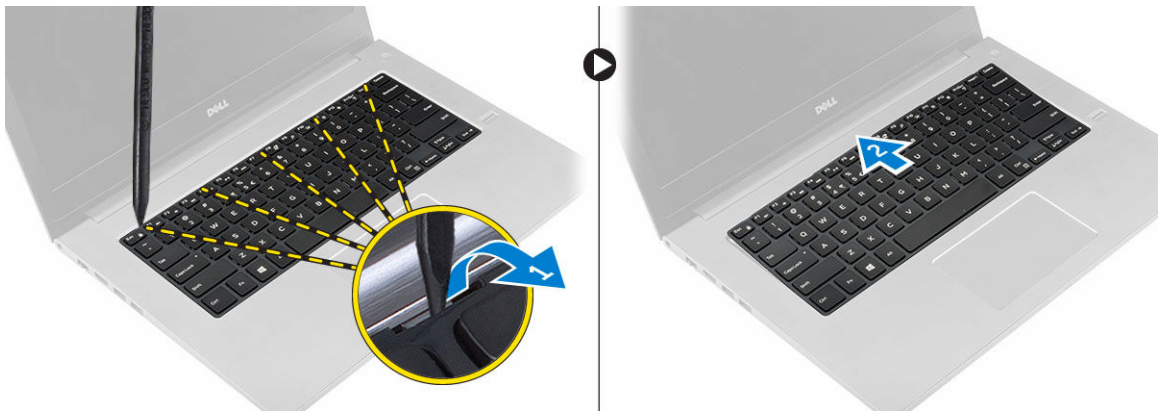


WLAN Kartını Takma

1. WLAN kartını konnektöre 45 derecelik açıyla takın.
2. WLAN kartını bilgisayara sabitlemek için vidayı sıkın.
3. Anten kablolarını WLAN kartındaki işaretli konnektörlerine takın.
4. WLAN kartını örten plastik muhafazayı kapatın.
5. Şunları takın:
 - a. [pil](#)
 - b. [arka kapak](#)
6. [Bilgisayarınız içinde çalıştıktan sonra](#) bölümündeki prosedüre uyun.

Klavyeyi çıkarma

1. [Bilgisayarınızın içinde çalışmadan önce](#) bölümündeki prosedüre uyun.
2. Klavyeyi çıkarmak için:
 - a. Plastik bir çubuk kullanarak, klavyenin belirtilen yerlerde kenarlarını kaldırın [1].
 - b. Bilgisayardan serbest bırakmak için klavyeyi ekrana doğru kaydırın [2].



3. Klavye kablosunu ayırmak için:

- a. Klavyeyi kaldırıp ters çevirin [1].
- b. Klavye konektör kablosunu bilgisayar kasasından ayırın [2] [3].

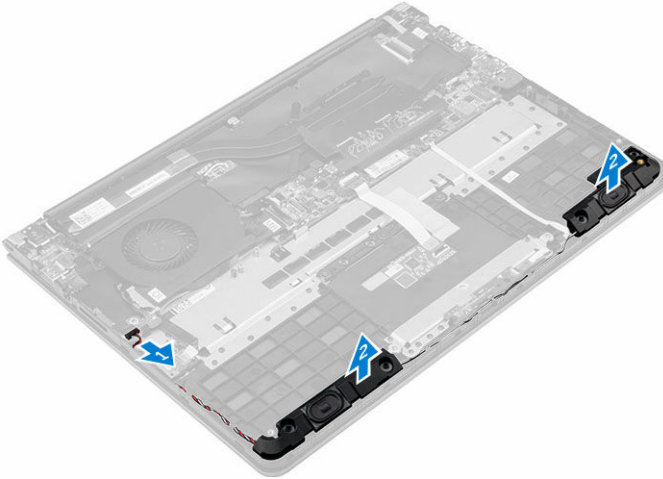


Klavyeyi Takma

1. Klavye kablosunu bilgisayar kasasına takın.
2. Klavyeyi kasaya yerleştirin ve kenarlar boyunca hizalayın.
3. Klavyeyi kenarlarından yerine oturana kadar bastırın.
4. [Bilgisayarınız içinde çalıştıktan sonra](#) bölümündeki prosedüre uyun.

Hoparlörleri çıkarma

1. [Bilgisayarınızın içinde çalışmadan önce](#) bölümündeki prosedüre uyun.
2. Şunları çıkarın:
 - a. [arka kapak](#)
 - b. [pil](#)
 - c. [sabit sürücü](#)
3. Hoparlörleri çıkarmak için:
 - a. Hoparlör kablosunu sistem kartından çıkarın ve yönlendirme kanalından geçirin [1].
 - b. Hoparlörleri bilgisayar kasasından kaldırın [2].

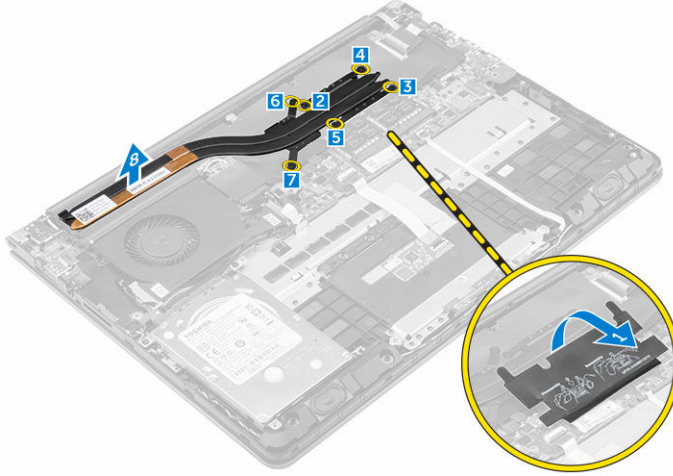


Hoparlörleri takma

1. Hoparlörleri bilgisayar kasası üzerindeki yuvaya yerleştirin.
2. Hoparlör kablosunu yönlendirme kanalından geçirin.
3. Hoparlör kablosunu sistem kartındaki konnektöre takın.
4. Şunları takın:
 - a. [sabit sürücü](#)
 - b. [pil](#)
 - c. [arka kapak](#)
5. [Bilgisayarınız içinde çalıştıktan sonra](#) bölümündeki prosedüre uyun.

Isı emicisini çıkarma

1. [Bilgisayarınızın içinde çalışmadan önce](#) bölümündeki prosedüre uyun.
2. Şunları çıkarın:
 - a. [arka kapak](#)
 - b. [pil](#)
3. Isı emiciyi çıkarmak için:
 - a. Isı emici modüle erişmek için bellek modülünü örten plastik kapağı kaldırın [1].
 - b. Isı emici modülü bilgisayar kasasına sabitleyen vidaları çıkarın [2] [3] [4] [5] [6] [7].
 - c. Isı emici modülünü, sistem kartı üzerindeki yuvadan çıkarın [8].



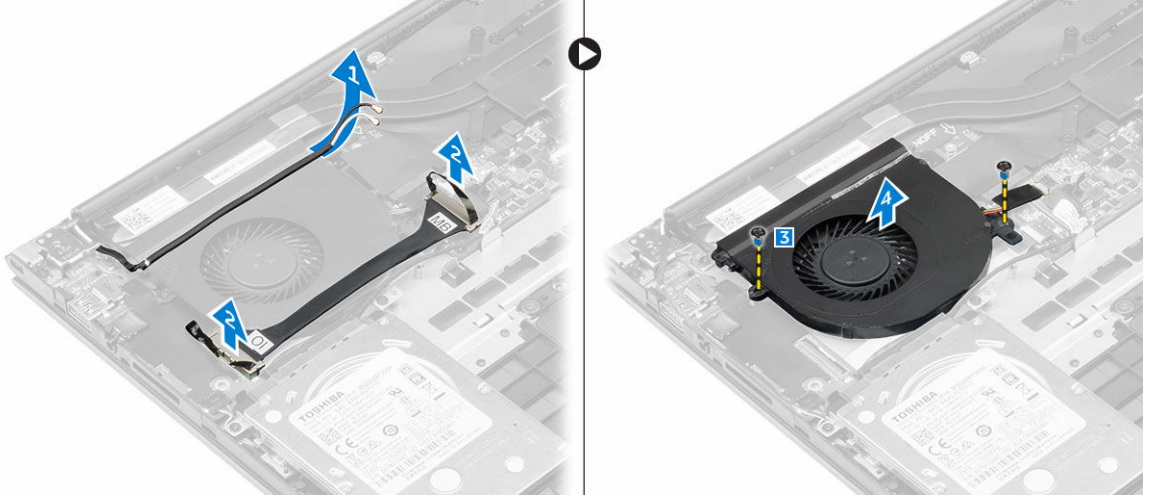
Isı emicisini takma

1. Isı emicisi modülünü sistem kartındaki konumuna yerleştirin.
2. Isı emici modülünü bilgisayar kasasına sabitleyen vidaları sıkın.
3. Bellek modülünü örten plastik muhafazayı kapatın.
4. Şunları takın:
 - a. [pil](#)
 - b. [arka kapak](#)

5. [Bilgisayarınız içinde çalıştıktan sonra](#) bölümündeki prosedüre uyun.

Fanı çıkarma

1. [Bilgisayarınızın içinde çalışmadan önce](#) bölümündeki prosedüre uyun.
2. Şunları çıkarın:
 - a. [arka kapak](#)
 - b. [pil](#)
 - c. [WLAN kartı](#)
3. Fanı çıkarmak için:
 - a. WLAN konnektör kablolarını fan modülünden uzağa kaldırın [1].
 - b. G/Ç ve sistem kartı kablolarını sistem kartının üzerindeki konnektörlerden çıkarın [2].
 - c. Fan modülünü sistem kartına sabitleyen vidaları sökün [3].
 - d. Fan modülünü bilgisayardan yukarı kaldırın.



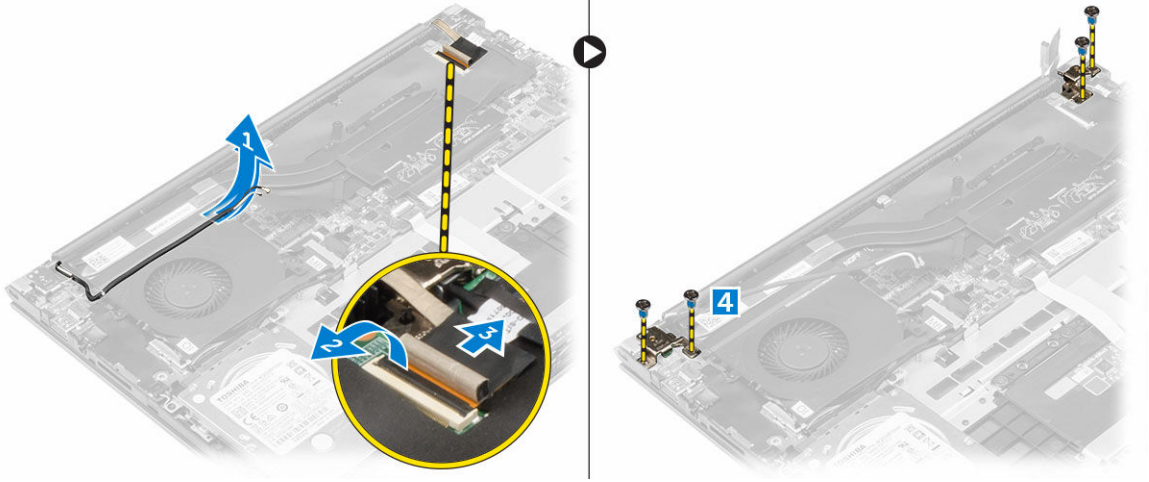
Fanı takma

1. Fanı sistem kartındaki yuvaya takın.
2. Fan modülünü sabitlemek için vidaları sıkın.
3. I/O ve sistem kartı kablolarını sistem kartı konnektörlerine bağlayın.
4. Şunları takın:
 - a. [WLAN kartı](#)
 - b. [pil](#)
 - c. [arka kapak](#)
5. [Bilgisayarınız içinde çalıştıktan sonra](#) bölümündeki prosedüre uyun.

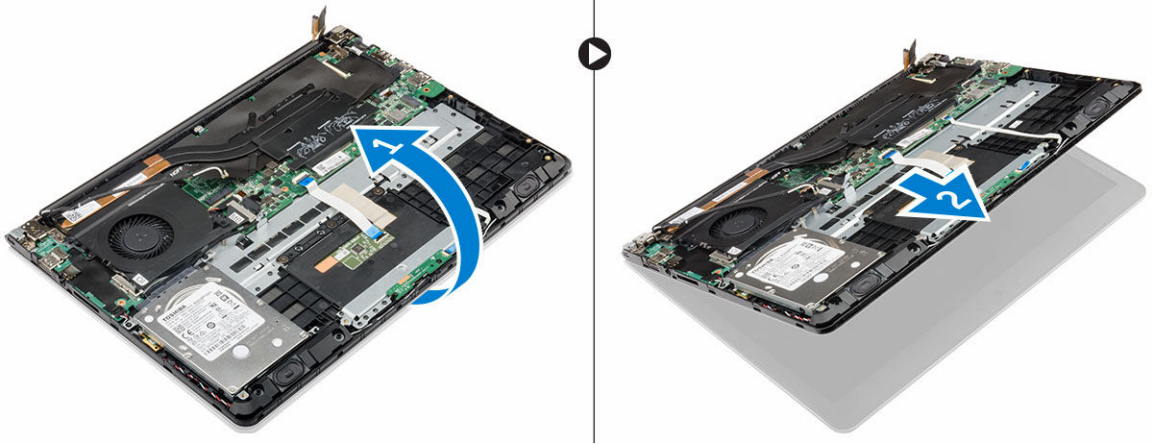
Ekran aksamını çıkarma

1. [Bilgisayarınızın içinde çalışmadan önce](#) bölümündeki prosedüre uyun.
2. Şunları çıkarın:
 - a. [arka kapak](#)

- b. [pil](#)
 - c. [ısı emicisi](#)
 - d. [WLAN kartı](#)
3. Ekran menteşelerini sökmek için:
- a. WLAN konnektör kablolarını kasadan kaldırın [1].
 - b. Ekran kablosunu sistem kartından çıkarın [2] [3].
 - c. Ekran menteşelerini bilgisayar kasasına sabitleyen vidaları çıkarın [4].



4. Ekranı sökmek için:
- a. Bilgisayar kasasını kaldırın.
 - b. Bilgisayar kasasını ekrandan kaldırın.



Ekran aksamını takma

1. Ekran aksamını bilgisayar kasasının ekran menteşeleri ile hizalayın.
2. Ekran menteşelerini sabitleyen vidaları sıkın.
3. Ekran kablosunu sistem kartındaki konnektöre takın.
4. Şunları takın:
 - a. [ısı emicisi](#)
 - b. [WLAN kartı](#)

- c. [pil](#)
- d. [arka kapak](#)
5. [Bilgisayarınız içinde çalıştıktan sonra](#) bölümündeki prosedüre uyun.

Ekran çerçevesini çıkarma

1. [Bilgisayarınızın içinde çalışmadan önce](#) bölümündeki prosedüre uyun.
2. Şunları çıkarın:
 - a. [arka kapak](#)
 - b. [pil](#)
 - c. [ısı emicisi](#)
 - d. [WLAN kartı](#)
 - e. [ekran aksamı](#)
3. Ekran çerçevesini sökmek için:
 - a. Çerçeveyi çıkarmak için plastik bir çubukla köşelerini kaldırın [1] [2] [3] [4].



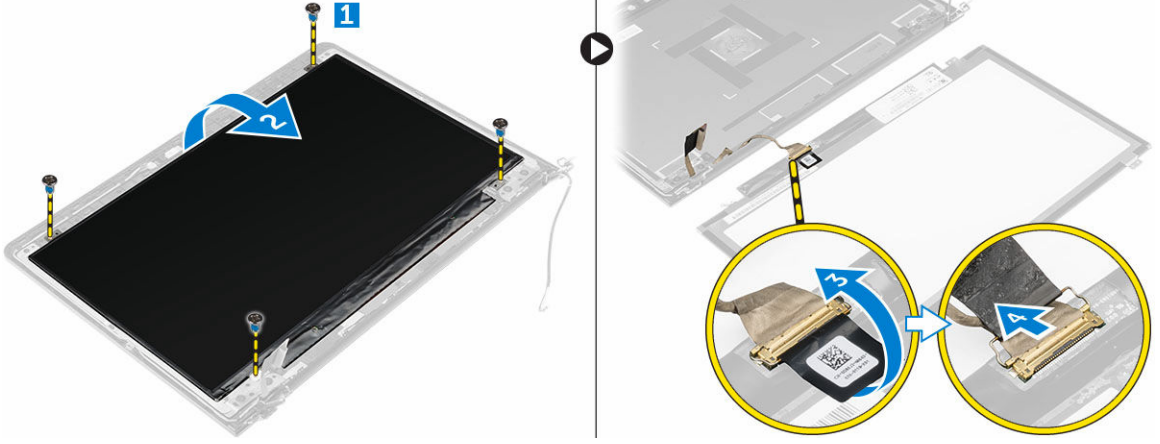
Ekran çerçevesini takma

1. Ekran çerçevesini ekran paneli üzerine yerleştirin ve yerine oturana kadar kenarları boyunca bastırın.
2. Şunları takın:
 - a. [ekran aksamı](#)
 - b. [ısı emicisi](#)
 - c. [WLAN kartı](#)
 - d. [pil](#)
 - e. [arka kapak](#)
3. [Bilgisayarınız içinde çalıştıktan sonra](#) bölümündeki prosedüre uyun.

Ekran panelini çıkarma

1. [Bilgisayarınızın içinde çalışmadan önce](#) bölümündeki prosedüre uyun.
2. Şunları çıkarın:
 - a. [arka kapak](#)

- b. [pil](#)
 - c. [ısı emicisi](#)
 - d. [WLAN kartı](#)
 - e. [ekran aksamı](#)
 - f. [ekran çerçevesi](#)
3. Ekran panelini çıkarmak için.
- a. Ekran panelini sabitleyen vidaları sökün [1].
 - b. Ekran panelini kaldırıp ters çevirin [2].
 - c. Ekran paneli kablosunu ekran panelinden çıkarın [3] [4].



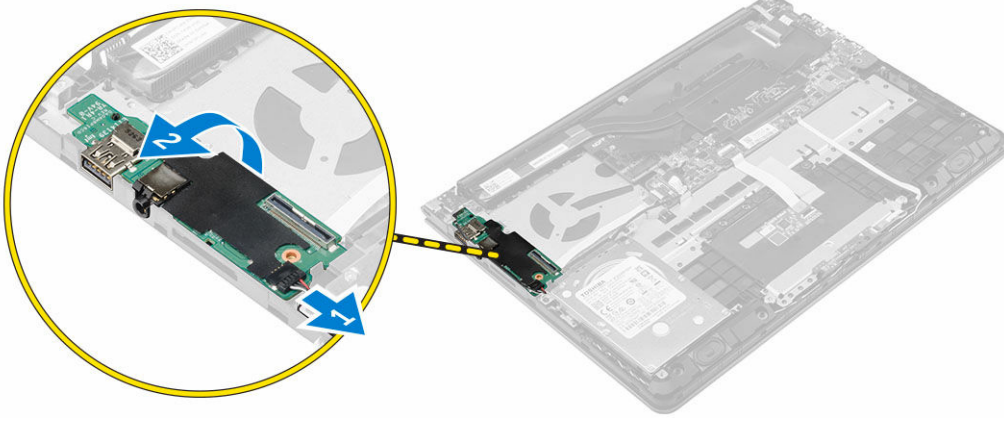
Ekran panelini takma

1. Ekran paneli kablosunu ekran paneline bağlayın ve aksamı ile hizalamak için ters çevirin.
2. Ekran panelini tutan vidaları takın.
3. Şunları takın:
 - a. [ekran çerçevesi](#)
 - b. [ekran aksamı](#)
 - c. [ısı emicisi](#)
 - d. [WLAN kartı](#)
 - e. [pil](#)
 - f. [arka kapak](#)
4. [Bilgisayarınız içinde çalıştıktan sonra](#) bölümündeki prosedüre uyun.

G/Ç Panelini Çıkarma

1. [Bilgisayarınızın içinde çalışmadan önce](#) bölümündeki prosedüre uyun.
2. Şunları çıkarın:
 - a. [arka kapak](#)
 - b. [pil](#)
 - c. [ısı emicisi](#)
 - d. [WLAN kartı](#)
 - e. [fan](#)
3. I/O panelini çıkarmak için:

- a. I/O paneli konnektör kablosunu sistem kartından sökün [1].
- b. I/O panelini bilgisayardan kaldırarak çıkarın [2].

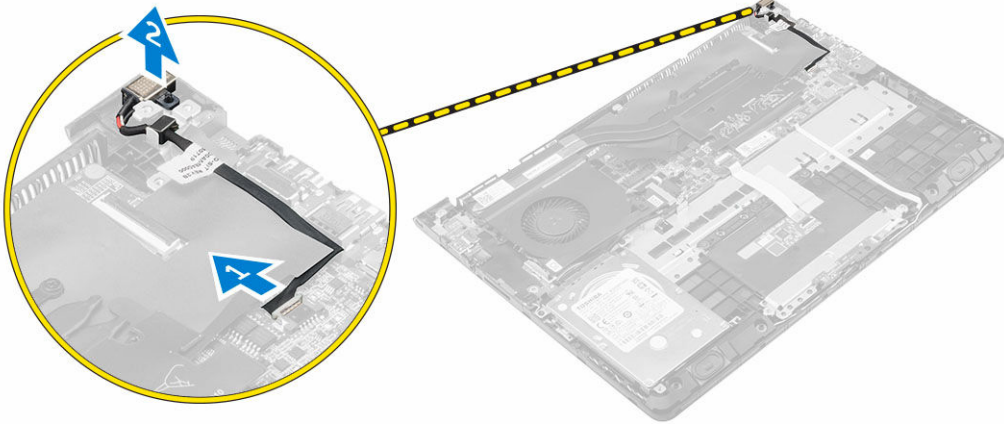


G/Ç Panelini Takma

1. G/Ç panelini bilgisayar kasandaki yuvaya yerleştirin.
2. G/Ç paneli kablosunu sistem kartına bağlayın.
3. Şunları takın:
 - a. [fan](#)
 - b. [ısı emicisi](#)
 - c. [WLAN kartı](#)
 - d. [pil](#)
 - e. [arka kapak](#)
4. [Bilgisayarınız içinde çalıştıktan sonra](#) bölümündeki prosedüre uyun.

Güç konnektörünü çıkarma

1. [Bilgisayarınızın içinde çalışmadan önce](#) bölümündeki prosedüre uyun.
2. Şunları çıkarın:
 - a. [arka kapak](#)
 - b. [pil](#)
 - c. [ısı emicisi](#)
 - d. [WLAN kartı](#)
 - e. [ekran aksamı](#)
3. Güç konnektörünü çıkarmak için:
 - a. Güç konnektörü kablosunu sistem kartından [1] çıkarın.
 - b. Güç konnektörünü bilgisayardan kaldırın [2].

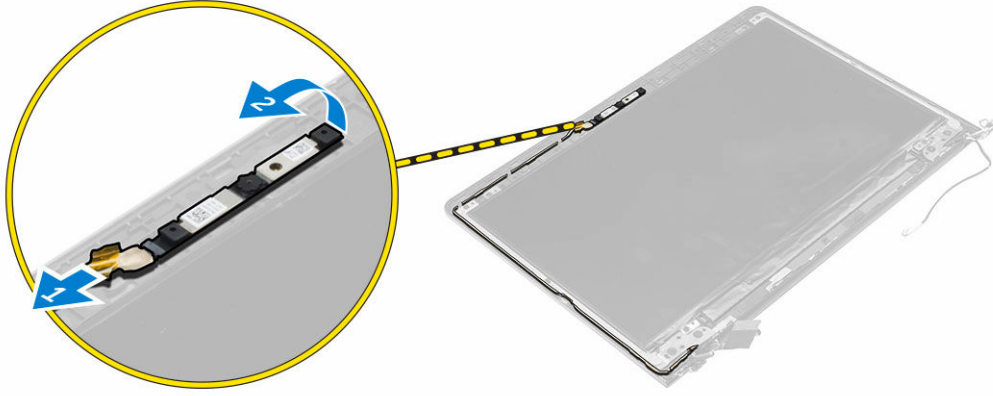


Güç konnektörünü takma

1. Güç konnektörünü bilgisayar kasası üzerindeki yuvaya yerleştirin.
2. Güç konnektörü kablosunu sistem kartına takın.
3. Şunları takın:
 - a. [ekran aksamı](#)
 - b. [ısı emicisi](#)
 - c. [WLAN kartı](#)
 - d. [pil](#)
 - e. [arka kapak](#)
4. [Bilgisayarınız içinde çalıştıktan sonra](#) bölümündeki prosedüre uyun.

Kamerayı çıkarma

1. [Bilgisayarınızın içinde çalışmadan önce](#) bölümündeki prosedüre uyun.
2. Şunları çıkarın:
 - a. [arka kapak](#)
 - b. [pil](#)
 - c. [ekran aksamı](#)
 - d. [ekran çerçevesi](#)
3. Kamera kablosunu çıkarıp kamerayı kaldırarak bilgisayardan çıkarın [1] [2].

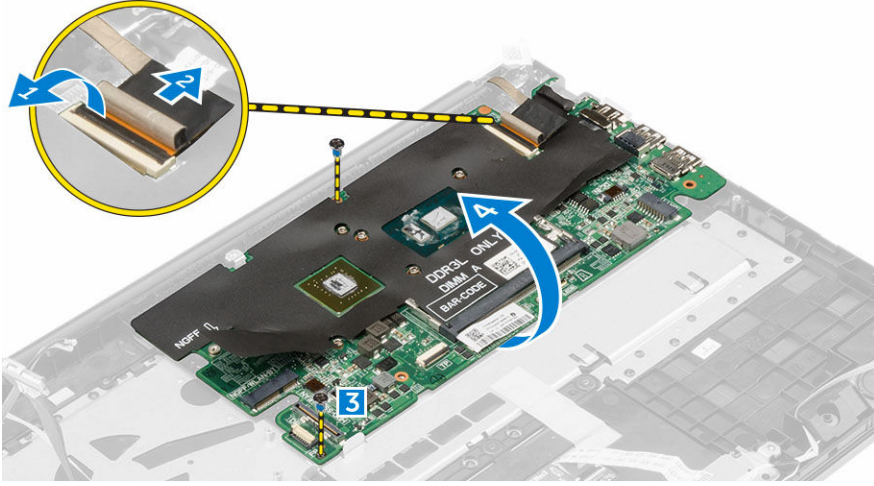


Kamerayı takma

1. Kamerayı ekran paneliyle hizalayın.
2. Kamera kablosunu kameraya bağlayın.
3. Şunları takın:
 - a. [pil](#)
 - b. [arka kapak](#)
 - c. [ekran aksamı](#)
 - d. [ekran çerçevesi](#)
4. [Bilgisayarınız içinde çalıştıktan sonra](#) bölümündeki prosedüre uyun.

Sistem kartını çıkarma

1. [Bilgisayarınızın içinde çalışmadan önce](#) bölümündeki prosedüre uyun.
2. Şunları çıkarın:
 - a. [arka kapak](#)
 - b. [pil](#)
 - c. [ısı emicisi](#)
 - d. [WLAN kartı](#)
 - e. [fan](#)
 - f. [ekran aksamı](#)
 - g. [güç konektörü](#)
 - h. [IO Paneli](#)
 - i. [bellek modülü](#)
 - j. [hoparlörler](#)
3. Sistem kartını çıkarmak için:
 - a. Isı emici aksamı kablosunu sistem kartından [1] [2] sökün.
 - b. Sistem kartını bilgisayar kasasına sabitleyen vidaları çıkartın [3].
 - c. Sistem kartını kaldırarak bilgisayardan çıkarın.



Sistem kartını takma

1. Sistem kartını bilgisayar kasası üzerindeki yuvaya yerleřtirin.
2. Sistem kartını bilgisayar kasasına sabitleyen vidaları takın.
3. Ekran aksamını sistem kartına baęlayın.
4. řunları takın:
 - a. [bellek modülü](#)
 - b. [fan](#)
 - c. [hoparlörler](#)
 - d. [klavye](#)
 - e. [sabit sürücü](#)
 - f. [IO paneli](#)
 - g. [güç konektörü](#)
 - h. [ekran aksamı](#)
 - i. [ısı emicisi](#)
 - j. [WLAN kartı](#)
 - k. [pil](#)
 - l. [arka kapak](#)
5. [Bilgisayarınız içinde çalıştıktan sonra](#) bölümündeki prosedüre uyun.

Sistem Kurulumu

Sistem Kurulumuna genel bakış

Sistem Kurulumu aşağıdakileri gerçekleştirmenizi sağlar:

- Bilgisayarınıza herhangi bir donanım ekledikten, bir donanımı değiştirdikten ya da çıkardıktan sonra sistem yapılandırma bilgilerini değiştirme.
- Kullanıcı parolası gibi kullanıcı tarafından belirlenebilen bir seçeneği ayarlama veya değiştirme.
- Geçerli bellek miktarını okuma veya takılı sabit sürücü türünü ayarlama.
- Pili sağlığını denetleyin.

Sistem Kurulumu'nu kullanmadan önce ileride kullanmak üzere Sistem Kurulumu ekran bilgilerini bir yere not etmeniz önerilir.



DİKKAT: Uzman bir bilgisayar kullanıcısı değilseniz, bu programın ayarlarını değiştirmeyin. Bazı değişiklikler bilgisayarınızın yanlış çalışmasına neden olabilir.

Önyükleme Sırası

Önyükleme Sırası, Sistem Kurulumu-tarafından tanımlanan önyükleme cihazı sırasını atlamanızı ve doğrudan belirli bir cihaza önyükleme yapmanızı (örn. sabit sürücü) sağlar. Açılışta Kendi Kendine Test (POST) sırasında, Dell logosu görüntülendiğinde şunları yapabilirsiniz:

- F2 tuşuna basarak Sistem Kurulumunu açın
- F12 tuşuna basarak bir defalık önyükleme menüsünü açın

Tek seferlik önyükleme menüsü, tanılama seçeneği de dahil olmak üzere önyükleme yapabileceğiniz cihazları görüntüler. Önyükleme menüsü seçenekleri şunlardır:

- Çıkarılabilir Sürücü (varsa)
- STXXXX Sürücüsü



NOT: XXX, SATA sürücü numarasını belirtir.

- Optik Sürücü
- Tanılamalar



NOT: Diagnostics (Tanılamalar) seçildiğinde, **ePSA diagnostics (ePSA tanılama)** ekranı görüntülenir.

Önyükleme sırası ekranı aynı zamanda System Setup (Sistem Kurulumu) ekranına erişme seçeneğini de görüntüler.


Gezinti tuşları

Aşağıdaki tablo, sistem kurulumu navigasyon tuşlarını görüntüler.





NOT: Sistem Kurulum seçeneklerinin çoğunda yaptığınız değişiklikler kaydedilir ancak siz sistemi yeniden başlatana kadar etkili olmaz.

Tablo 1. Gezinti tuşları

Tuşlar	Navigasyon
Yukarı ok	Bir önceki alana gider.
Aşağı ok	Bir sonraki alana gider.
Enter	Seçilen alanda (varsa) bir değer seçmenizi veya alandaki bağlantıyı izlemenizi sağlar.
Boşluk çubuğu	Varsa, bir açılan-listeyi genişletir veya daraltır.
Tab	Bir sonraki odaklanılan alana geçer.
	 NOT: Sadece standart grafik tarayıcı için.
Esc	Siz ana ekranı görüntüleyene kadar önceki sayfaya gider. Ana ekranda Esc tuşuna basıldığında, kaydedilmemiş değişiklikleri kaydetmeniz için soran ve sistemi yeniden başlatan bir mesaj görüntülenir.
F1	Sistem Kurulumu yardım dosyasını görüntüler.

BIOS'u Güncelleştirme

BIOS'unuzu (Sistem Kurulumu), sistem kartını değiştirdiğinizde veya güncelleştirme kullanılabilir olduğunda güncelleniz önerilir. Dizüstü bilgisayarlar için, bilgisayar pilinizin tamamen dolu olduğundan ve bir prize takılı olduğundan emin olun

1. Bilgisayarı yeniden başlatın.
2. Dell.com/support adresine gidin.
3. **Service Tag (Servis Etiketini)** veya **Express Service Code (Express Servis Kodu)** bilgilerinizi girip **Submit (Gönder)** düğmesine tıklayın.
 -  **NOT:** Servis Etiketini bulmak için, **Etiketim Nerede?** ögesine tıklayın.
 -  **NOT:** Servis Etiketinizi bulamıyorsanız, **Ürünümü Algıla** ögesine tıklayın. Ekrandaki talimatlarla devam edin.
4. Servis Etiketini bulamazsanız, bilgisayarınızın Ürün Kategorisi'ne tıklayın.
5. Listedeki **Ürün Türü'nü** seçin.
6. Bilgisayar modelinizi seçtiğinizde, bilgisayarınızın **Ürün Destek** sayfası görüntülenir.
7. **Sürücülerini AI** ögesine ve **Tüm Sürücülerini Görüntüle** ögesine tıklayın.
Sürücüler ve İndirilenler sayfası açılır.
8. Sürücüler ve İndirmeler ekranında, **İşletim Sistemi** açılan listesinden **BIOS'u** seçin.
9. En son BIOS dosyasını belirleyip **Dosyayı İndir** düğmesine tıklayın.
Bir güncellemeye ihtiyacı olan sürücülerini de analiz edebilirsiniz. Ürününüzde bunu yapmak için, **Güncellemeler için Sistemi Analiz Et** ögesine tıklayın ve ekrandaki talimatları takip edin.
10. **Please select your download method below (Lütfen aşağıdaki pencereden indirme yönteminizi seçin)** penceresinde tercih ettiğiniz indirme yöntemini seçin; **Download File (Dosya İndir)**'e tıklayın.
Ardından **Dosya İndirme** penceresi açılır.
11. Dosyayı bilgisayarınıza kaydetmek için **Kaydet**'i tıklayın.
12. Bilgisayarınıza güncelleştirilmiş BIOS ayarlarını kurmak için **Çalıştır**'a tıklayın.
Ekrandaki yönergeleri izleyin.

Sistem Kurulum seçenekleri

Tablo 2. Main (Ana)

System Time	Bilgisayarın dahili saatini sıfırlar.
System Date	Bilgisayarın dahili takvimindeki tarihi sıfırlar.
BIOS Version	BIOS sürümünü görüntüler.
Product Name	Ürün adını ve model numarasını görüntüler.
Service Tag	Bilgisayarınızın servis etiketini gösterir.
Asset Tag	Bilgisayarınızın demirbaş etiketini gösterir.
CPU Type	İşlemci türünü görüntüler.
CPU Speed	İşlemcinin hızını görüntüler.
CPU ID	İşlemci ID'sini görüntüler.
L1 Cache	İşlemci L1 önbelleği boyutunu görüntüler.
L2 Cache	İşlemci L2 önbelleği boyutunu görüntüler.
L3 Cache	İşlemci L3 önbelleği boyutunu görüntüler.
Fixed HDD	Sabit sürücünün model numarasını ve kapasitesini görüntüler.
mSATA Device	Optik sürücünün model numarası ve kapasitesini gösterir.
System Memory	Bilgisayarda takılı belleği görüntüler.
Extended Memory	Bilgisayarınıza takılı belleği görüntüler.
Memory Speed	Bellek hızını görüntüler.

Tablo 3. Advanced (Gelişmiş)

Intel SpeedStep	Intel SpeedStep özelliğini etkinleştirir veya devre dışı bırakır.	Varsayılan: Enabled (Etkin)
Virtualization	Intel Virtualization özelliğini etkinleştirir veya devre dışı bırakır.	Varsayılan: Enabled (Etkin)
Integrated NIC	Yerleşik ağ kartına giden güç kaynağını etkinleştirir veya devre dışı bırakır.	Varsayılan: Enabled (Etkin)
USB Emulation	USB emülasyon özelliğini etkinleştirir veya devre dışı bırakır.	Varsayılan: Enabled (Etkin)
USB Powershare	USB powershare özelliğini etkinleştirir veya devre dışı bırakır.	Varsayılan: Enabled (Etkin)
SATA Operation	SATA denetleyici modunu ATA veya AHCI olarak değiştirir.	Varsayılan: AHCI
Adapter Warnings	Adaptör Uyarılarını etkinleştirir veya devre dışı bırakır.	Varsayılan: Etkin
Function Key Behavior	<Fn>işlev tuşunun davranışını belirtir.	Varsayılan: Function key (İşlev tuşu)
Intel Smart Connect Technology	Intel Smart Connect Teknolojisini etkinleştirir veya devre dışı bırakır.	Varsayılan: Etkin

Intel Rapid Start Technology	Intel Rapid Start Teknolojisini etkinleştirir veya devre dışı bırakır.	Varsayılan: Etkin
Miscellaneous Devices	Bu alanlar çeşitli yerleşik aygıtları etkinleştirmenize veya devre dışı bırakmanıza olanak tanır.	
Battery Health	Pil sağlığı hakkında bir mesaj gösterir.	

Tablo 4. Security (Güvenlik)

Set Asset Tag	Bu alan sisteminizin demirbaş etiketini görüntüler. Demirbaş etiketi zaten belirlenmemişse, bu alan etiketi girmek için kullanılabilir.
Set Admin Password	Yönetici parolasının değiştirilmesine veya silinmesine izin verir.
Set System Password	Sistem parolasını ayarlamayı, değiştirmenizi veya silmenizi sağlar.
Set HDD Password	Bilgisayarınızın dahili sabit sürücüsü (HDD) üzerinde bir parola belirlemenizi sağlar.
Password Change	Güvenlik parolasını değiştirmenizi sağlar.
Password Bypass	Sistemin uyku durumundan başlatılması/uyandırılması sırasında sistem parolası ve dahili HDD parolası istemlerini devre dışı bırakmanızı sağlar.

Tablo 5. Boot (Önyükleme)

Boot Priority Order	Bilgisayarın başlatma sırasında önyükleme yapacağı çeşitli aygıtların sırasını belirler.
Windows Boot Manager	Windows'un içinde Windows dosyaları bulunan bir sabit sürücüyü aramasını ve bundan önyükleme yapmasını sağlar.
Secure Boot	UEFI güvenli önyükleme seçeneğini etkinleştirir ya da devre dışı bırakır.
Add Boot Option	Kullanıcının ilave bir önyükleme aygıtı eklemesini sağlar.
Delete Boot Option	Kullanıcının mevcut önyükleme aygıtını ön yüklemeye sırasından çıkarmasını sağlar.

Exit (Çıkış)

Bu bölüm System Setup (Sistem Kurulumu) bölümünden çıkmadan önce varsayılan ayarları kaydetmenizi, atmanızı veya yüklemenizi sağlar.

Sorun Giderme

Gelişmiş Yükleme Öncesi Sistem Değerlendirmesi (ePSA) tanılmaları

ePSA tanılmaları (ayrıca sistem tanılmaları olarak bilinir) donanımınızın eksiksiz kontrolünü gerçekleştirir. ePSA, BIOS'a dahildir ve BIOS tarafından dahili olarak başlatılır. Tümleşik sistem tanılması belirli cihazlar veya cihaz grupları için aşağıdakileri yapmanızı sağlayan bir dizi seçenek sunar:

- Sınamaları otomatik olarak veya etkileşimli modda çalıştırma
- Sınamaları tekrarlama
- Sınama sonuçlarını görüntüleme veya kaydetme
- Başarısız aygıt(lar) hakkında ekstra bilgi sağlamak için ek sınama seçeneklerini ortaya koymak üzere kapsamlı sınamalar çalıştırma
- Sınamaların başarılı bir şekilde tamamlandığını bildiren durum mesajlarını görüntüleme
- Sınama sırasında karşılaşılan sorunlar hakkında size bilgi veren hata mesajlarını görüntüleme



DİKKAT: Yalnızca sisteminizi sınamak için sistem tanılmayı kullanın. Bu programı diğer sistemlerle kullanmak geçersiz sonuçlara veya hata mesajlarına neden olabilir.



NOT: Belirli aygıtlara ait bazı sınamalar kullanıcı etkileşimi gerektirir. Tanılama testleri gerçekleştirilirken her zaman bilgisayar terminalinde bulunduğunuzdan emin olun.

1. Bilgisayarınızı açın.
2. Bilgisayar önyüklemeye yaparken, Dell logosu görüntülendiğinde F12 tuşuna basın.
3. Önyükleme menüsü ekranından **Diagnostics (Tanılama)** seçeneğini belirleyin.
Gelişmiş Ön Yükleme Sistemi Değerlendirme penceresi, bilgisayarda algılanan tüm aygıtları listelemeye başlar. Tanılama, algılanan tüm aygıtlarda sınamalar yürütmeye başlar.
4. Belirli bir aygıtta tanılama testi gerçekleştirmek isterseniz, tanılama testini durdurmak için Esc tuşuna ve **Yes'e (Evet)** basın.
5. Sol bölmeden aygıtı seçin ve **Run Tests (Testleri Çalıştır)** öğesine tıklayın.
6. Bir sorun halinde hata kodları görüntülenir.
Hata kodunu not edip Dell'e başvurun.

LED hata kodları

Tablo 6. LED hata kodları

LED yanıp söner	Arıza açıklaması
1.1	Sistem kartı bozuk


- 1.2 Sistem kartı, PSU veya kablolar bozuk
- 1.3 Sistem kartı, DIMMS veya CPU bozuk
- 1.4 Bozuk düğme pil
- 2.1 CPU sorunu
- 2.2 Sistem kartı: BIOS ROM hatası
- 2.3 Bellek sorunu
- 2.4 Bellek sorunu
- 2.5 Bellek sorunu
- 2.6 Sistem kartı: Yonga seti arızası
- 2.7 Ekran arızası (LCD)
- 3.1 RTC Güç arızası
- 3.2 PCI/video
- 3.3 BIOS kurtarma 1
- 3.4 BIOS kurtarma 2
- 4.1 CPU yapılandırma veya CPU arızası
- 4.2 Genel POST video hatası (eski LED deseni 1110)




Pil durum ışıkları

Tablo 7. Pil LED'i Davranışı

Pil şarj LED'i	Durum	LED davranışı
AC modu	All (Tümü)	Beyaz
	Tam şarjlı	Kapalı
Pil modu	Düşük ila Tam şarjlı	Kapalı
	Pil şarjı <=%10 olduğunda boşalma	Sabit Sarı

Özellikler

 **NOT:** Seçenekler bölgeye göre farklılık gösterebilir. Bilgisayarınızın yapılandırmasına ilişkin daha fazla bilgi için:

- Windows 10, **Start**  → **Settings** → **System** → **About**.(Başlat-Başlat simgesi-Ayarlar-Sistem-Hakkında) öğelerine tıklayın veya dokunun.
- Windows 8.1 ve Windows 8, **Start**  → **PC Settings** → **PC and devices** → **PC Info**(Başlat-Başlat simgesi-PC Ayarları-PC ve cihazlar-PC Bilgisi) öğelerine tıklayın veya dokunun.
- Windows 7, **Start**  öğelerine tıklayın, **My Computer** öğesine sağ tıklayın ve **Properties** öğesini seçin.

Tablo 8. Sistem Bilgileri

Özellik	Açıklama
Yonga seti	<ul style="list-style-type: none"> • 6. Nesil Intel Core i3 İşlemci • 6. Nesil Intel Core i5 İşlemci • 6. Nesil Intel Core i7 İşlemci
Yonga seti	İşlemciye entegre

Tablo 9. Bellek

Özellik	Açıklama
Yuva	Bir SODIMM yuvası
Bellek türü	DDR3L
Hız	1600 MHz
Desteklenen yapılandırmalar	4 GB ve 8 GB

Tablo 10. Ses

Özellik	Açıklama
Denetleyici	Waves MaxxAudio Pro'lu Conexant CX6008
Mikrofon	Digital array mikrofonlar
Hoparlörler	İki
Hoparlör çıkışı	2 W
Ses Seviyesi Denetimleri	Ortam denetimi kısayol tuşları

Tablo 11. Video

Özellik	Açıklama
Video Denetleyicisi:	
UMA	Intel HD graphics 520
Paylaşımsız	Nvidia GeForce 930M
Bellek	
UMA	Paylaşılan sistem belleği
Paylaşımsız	4 GB DDR3L'e kadar

Tablo 12. Depolama

Özellik	Açıklama
Arayüz	SATA 6 Gb/sn
Sabit sürücü	Bir adet 2,5 inç sürücü

Tablo 13. Ortam kartı okuyucusu

Özellik	Açıklama
Tür	SD kart yuvası (SD 3.0 destekler)

Tablo 14. Kamera

Özellik	Açıklama
Görüntü çözünürlüğü	0,92 megapiksel
Video Çözünürlüğü (maksimum)	30 fps'de 1280 x 720 piksel (HD)
Köşegen görüntüleme açısı	74-derece

Tablo 15. İletişim

Özellik	Açıklama
Ethernet	Sistem kartına entegre edilmiş 10/100/1000 Mbps Ethernet denetleyicisi
Kablosuz	<ul style="list-style-type: none">• 2x2 802.11 a/b/g/n/AC+BT• 1x1 802.11 a/b/g/n/AC+BT• Bluetooth 4.0• Intel WiDi• Wi-Fi Ekran

Tablo 16. Bağlantı Noktaları ve Konektörler

Özellik	Açıklama
Harici	
Ağ	Bir adet RJ-45 bağlantı noktası (Ethernet 10/100/1000 Base-T)

Özellik	Açıklama
USB	Üç adet USB 3.0 bağlantı noktası (PowerShare ile bir adet)
Ses/Video	<ul style="list-style-type: none"> Bir adet HDMI bağlantı noktası Bir adet kulaklık (kulaklık ve mikrofon kombo) bağlantı noktası
Dahili	
Mini-kart	Wi-Fi ve Bluetooth combo kart için bir adet NGFF kart yuvası

Tablo 17. Ekran

Özellik	Açıklama
Tür	HD
Boyutlar:	
Yükseklik	206,44 mm (8,12 inç)
Genişlik	326,18 mm (12,84 inç)
Diagonal	14 inç
Aktif alan (X/Y)	309,4 mm (12,18 inç) x 173,95 mm (6,84 inç)
Maksimum çözünürlük	1366 x 768 piksel
Maksimum Parlaklık	200 nit
Çalışma açısı	135-derece
Yenileme hızı	60 Hz/40 Hz
Minimum Görüntü açıları:	
Yatay	40 (Sol)/40 (Sağ)
Dikey	10 (yukarı)/30 (aşağı)
Piksel aralığı	0,2265 (Y) x 0,2265 (D) mm

Tablo 18. Klavye

Özellik	Açıklama
Tuş sayısı	80

Tablo 19. Dokunmatik yüzey

Özellik	Açıklama
Çözünürlük	
Yatay	1223 dpi
Dikey	1573 dpi

Tablo 20. Pil

Özellik	Açıklama
Tür	ICP666480
Boyutlar	
Yükseklik	99,5 mm (3,91 inç)
Genişlik	198,5 mm (7,81 inç)
Derinlik	7,5 mm (0,30 inç)
Ağırlık	269 gram (0,60 lb)
Şarj süresi	3 saat
Voltaaj	11,4 V
Çalışma ömrü	300 boşalma/şarj döngüsü
Sıcaklık aralığı	
Çalışma	0°C ila 50°C
Çalışma dışı	0°C ila 65°C
Düğme pil	LI 3V 83 MAH

Tablo 21. AC adaptörü

Özellik	Açıklama
Tür	<ul style="list-style-type: none">• 45 W• 65 W
Giriş voltajı	100–240 V AC
Giriş akımı (maksimum)	<ul style="list-style-type: none">• 45 W- 1,3 A• 65 W- 1,6 A/1,7 A
Giriş frekansı	50 Hz–60 Hz
Çıkış akımı	<ul style="list-style-type: none">• 45 W- 2,31 A• 65 W- 3,34 A
Dereceli çıkış voltajı	19,5 V DC
Sıcaklık aralığı:	
Çalışma	0°C ila 40°C
Çalışma Dışı	–40°C ila –70°C

Tablo 22. Fiziksel

Özellik	Dokunmatik olmayan	Dokunma
Yükseklik	18,30 mm (0,72 inç)	19,35 mm (0,76 inç)
Genişlik	337,60 mm (13,29 inç)	337,60 mm (13,29 inç)

Özellik	Dokunmatik olmayan	Dokunma
Derinlik	233,50 mm (9,19 inç)	233,50 mm (9,19 inç)
Ağırlık (minimum)	1,53 kg (3,37 lb)	1,62 kg (3,57 lb)

Tablo 23. Ortamsal

Özellik	Açıklama
Sıcaklık:	
Çalışma	0°C ila 35°C
Depolama	-20°C ila 60°C
Bağıl nem (en yüksek):	
Çalışma	%20 – %90
Depolama	%20 – %95
Yükseklik (en çok):	
Çalışma	-15,2 m ila 3048 m (-50 ila 10.000 ft).
	0° ila 35°C
Çalışma dışı	-15,2 m ila 10.668 m (-50 fit ila 35.000 fit)
Havadan geçen kirletici madde düzeyi	ISA - S71.04 - 1985 ile tanımlanan biçimde G2 veya daha düşük

Dell'e Başvurma

Dell'e Başvurma



NOT: Etkin bir İnternet bağlantınız yoksa, başvuru bilgilerini satış faturanızda, irsaliyede, fişte veya Dell ürün kataloğunda bulabilirsiniz.

Dell birden fazla çevrimiçi ve telefon tabanlı destek ve servis seçeneği sunar. Kullanılabilirlik ülkeye ve ürüne göre değişir ve bazı hizmetler bulunduğunuz bölgede olmayabilir. Satış, teknik destek veya müşteri hizmetleri ile ilgili konularda Dell'e başvurmak için:

1. **Dell.com/support** adresine gidin.
2. Destek kategorinizi seçin.
3. Sayfanın altındaki **Ülke/Bölge Seçin** açılan menüsünden ülkenizi veya bölgenizi doğrulayın.
4. Gereksininize uygun hizmet veya destek bağlantısını seçin.